

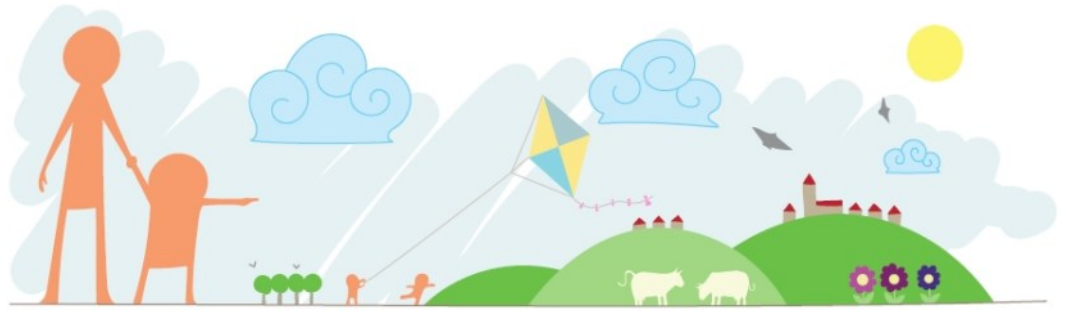
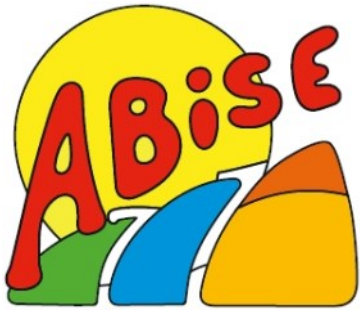
Association Brionnaise Initiatives Solidarité Entraide

VENDREDI 11 SEPTEMBRE 2020

ASSEMBLÉE GÉNÉRALE 2020

Les Pions
71110 Semur-en-Brionnais

03.85.25.27.54
abise.brionnais@orange.fr
www.abise-brionnais.fr



RAPPORT MORAL

« C'est à moi, ce soir, que revient la lecture du rapport moral du centre social L'Abise pour l'année 2019. Ce rapport est l'œuvre collective du Bureau de l'association.

En effet en mai 2020, la Présidente du Centre Social, Françoise CHALAYER-VILLERD nous annonçait sa démission et son départ de l'association. Les membres du bureau avaient alors fait face à cette situation en décidant la mise en place d'une gouvernance collégiale, dans l'attente de l'Assemblée Générale et l'élection de nouveaux administrateurs. Nous avons depuis expérimenté une nouvelle façon de travailler, de réfléchir et décider ensemble. Les prémices de l'évolution de la gouvernance de notre structure ? Certainement.

Nous en profitons également pour remercier Françoise pour son engagement fort à l'Abise pendant de nombreuses années, pour son investissement et le temps qu'elle a consacré à l'association, son fonctionnement et son développement. Merci à elle et bonne route !

Nous sommes ensemble aujourd'hui pour retracer l'année 2019, or il est difficile de vous parler de 2019, car écoulée depuis de longs mois et oubliée, du fait de l'actualité 2020 et une pandémie mondiale qui a chamboulé nos façons de vivre et de travailler. En effet, comment concilier l'une de nos priorités, à savoir le maintien du lien social, avec l'obligation de rester confinés? C'était sans compter sur l'immédiate réactivité et l'énergie de l'équipe de l'Abise pour régler ce paradoxe.

C'est dans cette nouvelle configuration, qu'à l'annonce du 16 mars, l'équipe s'est régulièrement concertée et a su s'adapter d'une part, aux mesures barrières liées à la pandémie et d'autre part à la ré-organisation des emplois en télé-travail.

De plus, pour garantir au mieux la sécurité sanitaire de tous, il a été décidé de reporter l'assemblée générale et d'arrêter les activités. A ce propos, l'Abise présente ses excuses à toutes celles et ceux qui ont subi des désagréments. Je veux préciser que, pendant le confinement, la dynamique de l'Abise n'a pas fléchi. Bien au contraire ! Le Centre Social est resté mobilisé (pour les appels téléphoniques, mails, affaires courantes...).

Les salariés ont fait preuve d'efficacité avec les visioconférences, d'inventivité avec des livrets ludiques à destination des familles, des activités à faire à la maison. A travers eux, l'engagement de l'Abise envers les habitants du territoire prend tout son sens.

Au nom du centre social, le Bureau les remercie tous vivement. Nous en profitons également pour adresser aussi nos remerciements à tous les professionnels de santé, à tous les aidants et également aux partenaires et aux bénévoles impliqués pour notre territoire. Minutieusement préparée, la reprise du travail et de certaines activités s'est faite progressivement, dans le respect du protocole sanitaire.

Revenons-en à notre propos et la présentation du bilan de l'année écoulée. En effet, notre Centre Social développe une multitude d'actions, prend en charge multitudes de services, et ce porté par de nombreuses personnes différentes : les salariés, les administrateurs, les bénévoles...

Aussi, ce soir, nous souhaitons nous concentrer non pas sur l'action quotidienne que le centre peut développer, que vous connaissez par ailleurs et qui est repris dans le rapport d'activité annuel ; mais sur le fonctionnement général de l'Abise.

Notre centre social a pour mission de mettre en œuvre une politique d'animation globale, locale, participative, construite pour et avec les habitants. Cette politique d'animation est mue par une connaissance de notre territoire et par les valeurs de partage et d'entraide qui caractérise l'éducation populaire. Notre action se veut proche des habitants, construite en adéquation avec leurs besoins.

Cet ancrage au plus proche de nos concitoyens s'exprime également par notre partenariat avec la Communauté de Communes et les communes sur lesquelles nous intervenons. Nous tenons d'ailleurs à remercier la Communauté de Communes pour son soutien sans faille et les maires et les représentants élus qui se sont déplacés ce soir et participent régulièrement à nos réunions.

Votre présence est nécessaire à nos yeux. C'est ensemble, dans un partenariat ouvert au dialogue, que la nous pourrons avoir une action bénéfique, efficace et cohérente pour notre territoire.

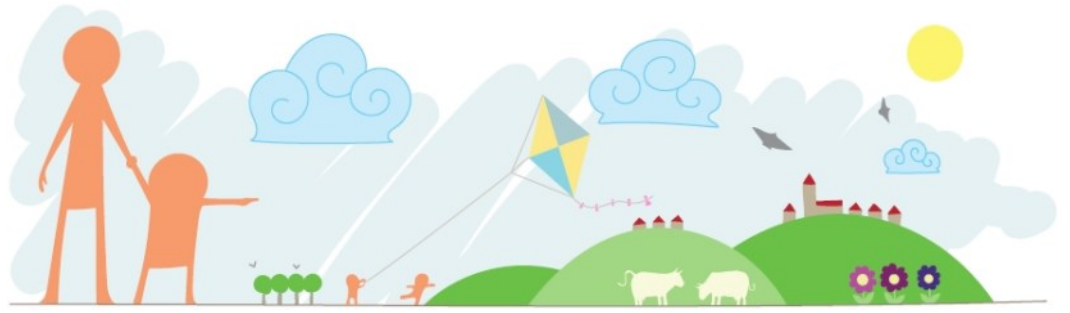
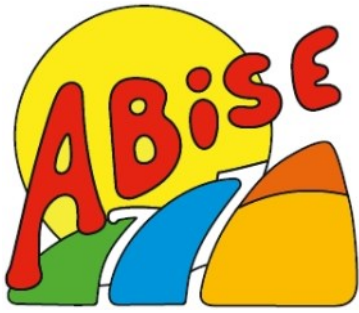
Tournés vers l'avenir nous l'avons été auprès de nos partenaires, et nous le sommes continuellement dans notre action au sein de notre Conseil d'administration et de notre bureau. 2019 a été l'année de réflexion des travaux des bâtiments de l'Abise pour accueillir les habitants, les partenaires, les bénévoles et les salariés dans de bonnes conditions. Nous avons également modifié le fonctionnement de l'association avec l'embauche d'une animatrice familles et la pérennisation du poste d'Anne Sophie à l'accueil.

Nous avons entamé les réflexions sur la plaquette de l'association pour améliorer notre communication et être plus visible et lisible sur le territoire.

Nous continuons d'avancer, sur 2020 avec la poursuite du projet de travaux des locaux, le passage à 100% de la directrice de l'association, l'arrivée de deux nouvelles salariées Frédérique et Dorine, en remplacement de Sylvie et Myriam, la volonté de proposer et mettre en place de nouvelles activités socioculturelles, etc.

Mais nous devons l'avouer tout cela est difficile à porter. Les bénévoles se font de plus en plus rares, les administrateurs aussi. Nous avons une chance inouïe d'avoir une équipe salariée motivée. Mais si la difficulté à motiver des bénévoles, de nouveaux administrateurs se confirme, notre action se complexifiera d'autant.

Pour revenir à notre propos de départ, tourner vers l'avenir, nous le sommes. Nous développons les partenariats, nous réorganisons nos services pour être plus efficaces. Mais nous subissons un désengagement croissant des bénévoles qui compliquent sensiblement notre tâche. Aussi en tant que membres du bureau, mais aussi en tant qu'habitants qui sommes tombés amoureux de cette association dès que nous y avons mis les pieds, nous ne pouvons que déplorer ce phénomène et qu'inciter qui veut bien l'entendre : rejoignez-nous, nous avons besoin de vous à tous les niveaux. »



BILAN D'ACTIVITÉS

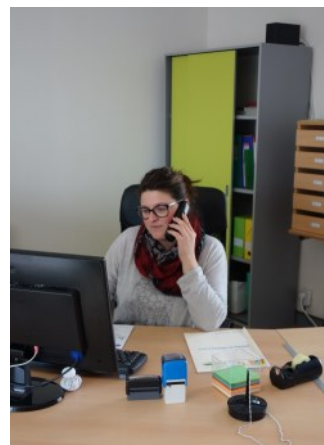
ACCUEIL ET PERMANENCES D'AIDES ADMINISTRATIVES

AGENT D'ACCUEIL :

Isabelle SIDOIT / Anne-Sophie ROBIN / Anne-laure GEREYS

MISSIONS ET OBJECTIFS :

- Accueil des usagers du Centre Social : rôle d'information, de renseignement, d'inscription aux activités
- Accompagnement du public dans ses démarches administratives, rôle d'aide et d'orientation
- Référent Point Relais CAF
- Point informatique/internet à disposition du public
- Valorisation et promotion des activités de l'association



Lors des permanences de l'Abise, les personnes trouvent un accompagnement pour leurs démarches administratives, un point relais CAF, un accès gratuit à internet, des informations sur les animations proposées par les associations du canton etc

Le public fréquentant les différentes activités proposées par l'Abise peut aussi s'y inscrire ou obtenir des renseignements divers.

FONCTIONNEMENT :

Dans les locaux de l'ABISE. Les Pions - Semur-en-Brionnais

Ouverture Accueil Abise :

lundi, mardi, jeudi, vendredi de 8h30 à 11h30 / mercredi et vendredi de 14h à 16h

Ouverture Permanence Conseillère administrative :

sur rendez-vous

BILAN DE LA FRÉQUENTATION 2019 :

L'accueil de l'Abise est fréquenté par les usagers du centre social, même si les contacts par mail et téléphone sont nombreux.

Le point informatique mis à disposition du public est utilisé par quelques personnes.

La fréquentation des permanences d'aide administrative et du Point Relais CAF de l'Abise est stable. L'Abise a investi dans une webcam pour pouvoir proposer au public des rendez-vous avec la Caf en Visio-contact.

PERMANENCES EXTERIEURES

ASSISTANTE DE SERVICE SOCIAL DU DÉPARTEMENT

Le 2ème mardi de chaque mois de 10h à 12h sur rendez-vous (contacter la Maison Départementale des Solidarités pour rdv au 03 85 25 40 25).

La permanence est assurée par Mme Corneloup

CONSEILLÈRE DE LA MISSION LOCALE CHAROLAIS-BRIONNAIS

Le 1er vendredi du mois sur rendez-vous. contacter la Mission Locale au 03 85 81 68 58)

La permanence est assurée par Mme Aubret.

ACCUEIL DE LOISIRS

RESPONSABLE : Mohamed NUR ALI

ANIMATEURS: Lisa LABROSSE, Sarah MILLER, Julien MONNET, Rémi HOUE, Sophie BAJARD

ANIMATEURS STAGIAIRES : Lisa MARTIN, Clémence BORDET, Marie BILAN, Kylian PICHARD, Hervé LUMINET, Mattieu DUBUISSON

MISSIONS :

- Le Centre de Loisirs est un lieu d'accueil et un espace de vie au sein duquel les équipes d'animateurs mettent en place des projets d'animation collective pour les enfants en privilégiant la vie de groupe et la participation.

- La principale mission du Centre de Loisirs est d'organiser le temps de vacances pour les enfants. Cela signifie que l'enfant doit y trouver du plaisir, de la sérénité.

OBJECTIFS :

PAR RAPPORT AUX ENFANTS :

- Rendre accessible géographiquement et culturellement la pratique de loisirs.
- Offrir une ouverture sociale et culturelle.
- Permettre aux enfants de s'investir individuellement et collectivement dans leurs loisirs.
- Favoriser la rencontre des enfants des différents villages.
- Enrichir les possibilités de socialisation de l'enfant.
- Participer à sa construction
- Respecter l'individualité dans un cadre collectif



PAR RAPPORT AUX PARENTS :

- Offrir aux parents un service qui soit de qualité, sécurisant, accessible économiquement
 - Favoriser la rencontre et l'échange entre parents
- Inciter la participation des parents (information, gestion, animation)

FONCTIONNEMENT :

L'accueil de loisirs est un lieu de socialisation et de multi-activités pour les enfants âgés de 3 à 11 ans, situé à l'école primaire de Semur-en-Brionnais.

On distingue 2 temps :

Pendant la période scolaire : les mercredis de 7 h 30 à 18 h 30

Pendant la période des vacances : du lundi au vendredi de 7 h30 à 18 h 30

Les programmes d'activités sont établis par tranche d'âge, par les animateurs et le directeur. Ils sont disponibles 15 jours avant chaque vacances sur le site de l'ABISE et distribués dans les écoles.



Nous proposons des activités dans différents domaines :

- Le jeu, sous ses différentes formes (jeux d'équipe, jeux de société, grands jeux...)
- Les activités d'expression manuelles, artistiques, plastiques, scientifiques, dramatiques...
- Les activités de découverte (sorties, visites, découverte du milieu dans lequel ils vivent...)
- Les activités physiques et sportives - les activités liées à l'éducation à l'environnement

Les mercredis permettent aux enfants de participer à différents projets, étalés sur plusieurs semaines.

Lors de l'année scolaire 2017/2018, ils ont ainsi pu prendre part à la création d'un village des DROITS DE L'ENFANT à Cluny.

Des activités « éphémères » intergénérationnelles sont partagées avec l'EHPAD de Semur-en-Brionnais.

BILAN 2019

L'été 2019, l'accueil de loisirs a ouvert le 8 juillet avec une équipe composée d'un Directeur, 5 animateurs BAFA et 6 stagiaires BAFA.

Les vacances de juillet :

Le premier jour de l'accueil de loisirs est ouvert avec un temps estival, les jeux en extérieur ont eu la cote. Au programme : tournoi de ping-pong, chamboule-tout, structure gonflable, piscine à balles, pêche aux canards... Il y en avait pour tous les âges ! Les journées s'organisaient ponctuées par de nombreuses sorties : tournage d'un cours métrage au parc du château de Semur, sortie au musée Bibracte, balades dans les bois de Semur.

Sortie parcs de loisirs : safari de Peaugres, tournois au city stade, Koh-Lanta, Roller. Mais aussi des activités manuelles, musique, théâtre, photographie, cuisine. Tous ces ateliers s'articuleront autour du thème « les gaulois » pour le mois de juillet (excepté pour le groupe des 3 ans qui découvrira un thème différent chaque semaine) et du thème (piscine, visite à la ferme pédagogique, ...)

Vacances de printemps Toussaint :

Des thèmes de l'automne et d'Halloween. Sorcières, fantômes et citrouilles étaient invités. Enfants et animateurs sont partis, costumés avec des tenues plus ou moins effrayantes, pour un défilé à l'EHPAD de Semur. Cette année, les vacances de Toussaint coïncidaient avec les anniversaires de certains résidents de l'EHPAD. Aussi, enfants et animateurs ont profité de cet après-midi particulier pour présenter un défilé et offrir quelques chansons aux résidents. Pour clôturer la journée, un grand goûter (confiseries, gâteaux et chocolats) a été partagé.

Vacances de printemps :

Mercredi 17 avril, Sortie spectacle « Des clics et décroche » à la salle de théâtre, de St Christophe-en-Brionnais.

Jeudi 18 avril, l'après-midi les enfants se sont rendus à l'EHPAD de Semur. Au programme, jeux sur la mémoire.

Mardi 23 avril, fabrication des paniers de pâques. des jeux, des chants et bien sûr la traditionnelle chasse aux œufs dans le magnifique parc de l'Ehpad.

Vacances d'Hiver :

Création de l'art visuel, fresque carnaval et quelques expériences scientifiques, ...L'accueil de loisirs Abise et le Ciel Bleu, font une sortie à la neige à Chalmazel. Ce fut une journée inoubliable pour tout le monde ! Le tout, sous un soleil magnifique !!!

Le carnaval :

Mardi 19 février, les enfants et les animateurs déguisés ont rendu visite aux résidents de l'Ehpad de Semur. La fête s'est achevée par un goûter et une dégustation de bugnes préparées par le chef cuisinier de l'établissement

Des Contes à la bibliothèque de Marcigny, ...

Les plus jeunes sont allés à la bibliothèque de Marcigny pour écouter des contes.

spectacle au foyer Municipal de Marcigny

Spectacle de perroquets et c'était vraiment chouette ! Les jeunes spectateurs ont été conquis. L'accueil de loisirs a clôturé les vacances en beauté sur l'activité cuisine.

LES CHIFFRES DE LA FRÉQUENTATION 2019 :

112 enfants différents ont fréquenté l'Accueil de loisirs

Total 9087 heures enfants



ZOOM 2019 :

Des stages ...

2 intervenants extérieurs : Filippo pour la fabrication des chambres noires pour prendre des photos et Alex de la Compagnie Tempo pour l'initiation au cirque.

Mutualisation des moyens...de 3 Centre de Loisirs ...

Du 23 au 26 juillet 2019, la MJC de Briennon, le Ciel Bleu et l'accueil de loisirs Abise ont mutualisé le mini camp au stade de Semur. Cette mutualisation permettra aux jeunes de faire des activités, des sorties en communs sur le thème de vivre ensemble !



40 enfants et les animateurs ont pu profiter de moments conviviaux : jeux, cabanes dans les bois, préparations des repas, des veillées avec chamallows grillé et bananes au chocolat autour du feu.

Une initiation Tai-chi-chuan et l'observation du ciel et découverte des constellations ...

Didier Lefouler du club d'astronomie de Marcigny intervient avec ses télescopes pour observer le ciel et découverte des constellations et Loan Tran intervient à une initiation Tai-chi-chuan. Les enfants et les animateurs ont beaucoup appréciées pour cette séance de détente

Sortie accrobranches et baignade ...

Vendredi 12 juillet, sortie à Givry pour l'accrobranches. Petits et grands ont pleinement profité de tous les parcours du parc. Baignade pour l'après-midi au lac de Laives

Points positifs	Points négatifs
<p>Situation Géographique :</p> <p>La proximité géographique du Centre de Loisirs est pour les parents, un élément rassurant. Ce lien avec les familles est essentiel et participe à la réussite des différents projets mis en œuvre. La plupart des actions ont permis une mixité des publics.</p> <p>Les locaux :</p> <p>Les locaux mis à notre disposition sont gérés de façon rigoureuse. Toute l'équipe est sensibilisée à une utilisation responsable des bâtiments. Les salles disponibles permettent d'accueillir convenablement les enfants.</p> <p>Partenariat avec :</p> <p>L'Ehpad de Semur, le club inter G et le comité des fêtes</p> <p>Nous sommes aussi en lien avec les autres Centres de Loisirs : Le Ciel bleu, Colombier et la MJC de Briennon.</p> <p>Le transport :</p> <p>Mini-bus dédié au ramassage d'enfants dans les communes</p> <p>Divers :</p> <ul style="list-style-type: none">- Mixité dans l'équipe d'animation entre âge et expérience- Activités adaptées à l'âge des enfants	<p>Transport :</p> <p>Un minibus pour les vacances scolaires. Durant l'été, le dispositif perd en efficacité au regard du nombre d'enfants utilisateurs du service. Un bus d'une plus grande capacité serait plus adapté.</p> <p>Le principe de pré réservation fonctionne bien, mais nécessite une charge de travail importante pour l'équipe pédagogique.</p> <p>Les locaux :</p> <p>Les locaux ne sont pas dédiés exclusivement au Centre de Loisirs. La gestion du matériel et le stockage sont limités à quelques étagères, manque d'espace d'affichage et absence de bureau de direction (manque d'espace confidentiel, d'espace pour les familles,...). Par ailleurs nous devons composer avec l'équipe scolaire (personnel communal) ce qui nécessite des ajustements réguliers. Des lieux dédiés au Centre de Loisirs seraient une réelle avancée pour le projet.</p>  

ACTIVITES SOLIDAIRES

LES RENCONTRES DU JEUDI :

En partenariat avec la Maison Départementale Des Solidarités (MDS) de Marcigny.

Groupes de rencontres permettant à des habitants de sortir de leur quotidien, de se rencontrer, de découvrir le potentiel du territoire pour mieux l'utiliser. Les objectifs sont de lutter contre l'isolement et la fragilisation des liens sociaux, de développer du lien social et du mieux vivre local, de valoriser les compétences et permettre de reprendre confiance en soi.

En 2019 :

12 personnes ont participé au groupe sur l'année 2019. Ce sont des femmes, habitant les cantons de Semur et Marcigny. Les rencontres se déroulent 2 fois par mois en dehors des vacances scolaires.

Découverte du territoire : visites et activités artistiques avec 2 potiers locaux (2 séances à Artaix et 1 séance à St Christophe en Brionnais, découverte de Radio Cactus – Semur en Brionnais, visite du jardin du Phénix – Varennes l'Arconce, visite du musée de la voiture à cheval - Marcigny

Partage de savoirs et valorisation des compétences : atelier cuisine et repas partagé, poterie, réalisation d'un reportage radio avec Radio Cactus, séance sur la consommation d'énergie, 2 rencontres intergroupe : Gateball et thématique des « 5 sens » avec repas partagé à la Maison du Charolais.



LES ACTIVITES ADULTES :

Grâce aux bénévoles, l'ABISE a proposé en 2019 deux activités en direction des adultes :

Tai-Chi avec Mme Loan Tran-Tham, (26 participants)

Conversation anglais/français avec Mme Odile Long, (12 participants)

LES BOURSES AUX JOUETS, VETEMENTS ET MATERIEL DE PUERICULTURE :

En partenariat avec Brionnais Découvertes et coordonnées par le RAM et Animation jeunesse, les bourses printemps été et automne hiver se sont déroulées en 2019 à St Martin du Lac en Mars et à St Christophe en Brionnais en septembre.

Pour la bourse qui a eu lieu à St Martin, 100 personnes sont venues déposer et 171 ont acheté. Pour celles de St Christophe, 108 personnes ont déposé et 159 ont acheté. Cette manifestation est aujourd'hui bien rodée et attendue par la population. Suivant le lieu, elle attire la population des territoires de Marcigny et Semur mais aussi des alentours comme Paray Le Monial, La Clayette, l'Allier et la Loire.

Nous constatons toutefois une diminution légère mais progressive du nombre de déposants, d'acheteurs et de bénévoles, même si les personnes, restent tout aussi satisfaits de la manifestation.

Les deux associations réfléchissent et étudient ensemble à d'éventuelles adaptations à apporter.

Les bénévoles en action à St Martin



St Christophe

ANIMATIONS FAMILIALES

ANIMATEURS : Myriam DORMOY- Mohamed ALI NUR - Isabelle SIDOIT - Anne-Laure GEREYS - Sylvie SOLIGNAT

MISSIONS ET OBJECTIFS :

PROPOSER DES ANIMATIONS COLLECTIVES À DESTINATION DES FAMILLES ET DES TEMPS D'ÉCHANGES À DESTINATION DES PARENTS.

- Accompagner les familles dans leur rôle de parents par l'intermédiaire d'activités ludiques.
- Permettre aux parents des moments de détente et de partage avec leur(s) enfant(s) et avec d'autres parents et professionnels.
- Créer du lien social, rompre l'isolement des familles.
- Offrir aux parents un moment d'échanges, de partages, sur leur rôle de parent avec l'aide de professionnels.

BILAN 2019 :

ATELIERS D'ÉVEIL :

Ces ateliers ont lieu une fois par mois de 14h à 15h30 à Semur en Brionnais ou Marcigny. Ils sont ouverts aux enfants de 12 mois à 11 ans accompagnés d'un adulte (parents, grands parents, assistantes maternelles...). Les ateliers d'éveil proposent des animations collectives aux familles et des temps d'échanges à destination des parents. Le groupe actuellement présent pour les ateliers d'éveil a du mal à se renouveler, il n'y a pas eu de nouvelles familles cette année et les enfants qui viennent aujourd'hui atteignent l'âge limite des ateliers d'éveil. Il a été décidé, après en avoir parlé avec les familles, d'arrêter les ateliers d'éveil sous cette forme, de faire une pause.

ANIMATIONS JEUX ET JOUETS :

Une fois par trimestre, des animations jeux et jouets sont organisées dans les salles des fêtes des cantons de Semur-en-Brionnais et Marcigny les samedis après-midi de 14h à 17h. Elles sont ouvertes aux enfants de 0 à 12 ans accompagnés d'un adulte. Les enfants peuvent disposer librement de tous les jeux. Les adultes sont impliqués dans la découverte des jeux avec leurs enfants ou jouent à des jeux de société avec eux ou avec d'autres adultes. Les temps d'échanges entre parents sont également importants.

Comme les années précédentes, la fréquentation des animations varie en fonction du lieu et des autres animations prévues ce jour là. L'animation prévue en plein air en juin est celle qui attire le plus de monde.

CONFÉRENCE Thomas D'Ansembourg : « Apprendre à gérer tensions et conflits, sans agression, ni soumission » mercredi 13 mars à Roanne

SORTIE FAMILIALE :

Safari de Peaugres : Visite guidée le matin à bord du bus (ours noirs, bébé hippopotame...)

Après un pique-nique sous les arbres, visite libre : chacun a pu regarder les animaux à son rythme.



« Quel plaisir de suivre la visite guidée d'un animateur du parc connaissant très bien son sujet et nous faisant partager ses connaissances animalières. Tout le monde est enthousiaste, les yeux des enfants et des adultes brillent à la découverte des différentes espèces »



L'ambiance de la journée est chaleureuse et solidaire entre les familles, la convivialité règne. Les familles sont satisfaites de leur journée et nous en font part.



Sweet Family Mably : Parc de jeux proposant plusieurs espaces pour les enfants de 0 à 12 ans.

Cette sortie s'organise dans le but d'offrir à toutes les familles, un moment de détente et de plaisir à partager, parents et enfants, dans un espace ludique aménagé avec des structures géantes.



SPECTACLE/DÉBAT :

« DES CLICS ET DECROCHE » Mercredi 17 Avril à Saint Christophe-en-Brionnais. Spectacle suivi d'un débat sur l'utilisation du numérique par les enfants. Intervention gérée par le SISM. (semaine information de la santé mentale)

« MANGER » Samedi 16 Mars, à ECB Chauffailles. Spectacle humoristique sur le thème de l'alimentation. Spectacle très apprécié : musiques, chants, gestuels basés sur l'humour. Une autre façon d'aborder le thème de l'alimentation et notre façon de consommer. Chacun, selon son âge, a pu enregistrer des informations, réfléchir sur sa consommation.

SORTIE CINEMA :

Film documentaire HAPPY « médiation à l'école » Jeudi 5 Décembre à Roanne. Nous avons proposé aux parents, dans la continuité des ateliers soutien à la parentalité, un transport pour se rendre à la projection du documentaire.

ATELIER D'INITIATION A LA COMMUNICATION BIENVEILLANTE

Cette formation s'appuie sur le processus de la Communication Non-violente selon Marshall Rosenberg, docteur en psychologie. Son intention est de créer une qualité de relation et d'empathie avec soi et avec les autres, qui permette de satisfaire les besoins fondamentaux de chacun, de manière harmonieuse et pacifique. Il ne s'agit pas d'éliminer les conflits ; il s'agit de pouvoir les gérer d'une manière qui préserve les liens. la prise de conscience des émotions qui nous traversent, des jugements, et de ce qu'ils disent de nos besoins fondamentaux, l'écoute de ce que vit l'autre, l'expression authentique de ce qui nous habite.

GROUPE DE PRATIQUE A LA COMMUNICATION BIENVEILLANTE

Suite aux ateliers d'initiation à la communication bienveillante, plusieurs parents nous ont demandé à continuer cette pratique. L'Abise a mis, alors, en place un groupe de pratique à la communication bienveillante.

4 séances- Intervenante : Brigitte Samour

ATELIER STOP AUX CRISES

Ces 2 ateliers dont l'objectif est d'avoir des relations harmonieuses avec son/ses enfants, ont donné des pistes aux parents sur la gestion du stress (des adultes et des enfants) avec des outils ludiques et efficaces, afin d'anticiper des crises en différenciant les règles et les consignes qui fonctionnent de celles qui ne fonctionnent pas.

Conçu par Isabelle Filliozat, psychothérapeute et autrice, ils ont été animés par Audrey Simon.

Les vendredis 04 et 18 octobre de 18h30 à 21h30

ATELIER EMOIS&MOI

2 ateliers ont été mis en place à destination des parents et enfants pour découvrir ensemble ce qui se passe en nous lorsque les émotions nous traversent : colère, joie, tristesse, peur, stress... De façon ludique parents, enfants ont expérimentés comment ces émotions arrivent, comment les accueillir, les accompagner pour mieux les comprendre et donc mieux se comprendre. Ce fut un moment joyeux et convivial pour les mamans et les enfants.

Conçu par Isabelle Filliozat, psychothérapeute et autrice, ils ont été animés par Audrey Simon, facilitatrice en relations humaines, éducatrice spécialisée, formée, à la psychologie intégrative et à la CNV.

Les mercredis 18 septembre et 13 novembre

LES CHIFFRES DE LA FRÉQUENTATION 2019:

Ateliers d'éveil : 5 séances dans l'année, participation de 7 familles et 15 enfants différents

Animations jeux et jouets : 4 animations . Suivant le lieu, entre 10 et 64 personnes (adultes enfants confondus). 29 familles différentes dont 8 nouvelles familles.

Conférence : 32 personnes

Sorties familiales : Paugres : 49 personnes dont 18 familles différentes représentants 21 adultes et 28 enfants / Sweet Family : 28 personnes dont 9 familles différentes représentants 10 adultes et 18 enfants.

Spectacle/débat / Sortie cinéma: DES CLICS ET DECROCHE : 180 personnes / MANGER : 6 adultes/10 enfants / Cinéma : 6 personnes

Atelier d'initiation et pratique à la communication bienveillante : 10 personnes / 9 familles différentes

Atelier Stop aux crises : 18 personnes / 11 familles différentes

Atelier EMOIS&MOI : 23 personnes dont 8 familles différentes représentants 10 adultes et 13 enfants

LUDOTHEQUE LUDO'MINOTS

ANIMATRICE : Anne-Sophie ROBIN - Anne-Laure GEREYS

MISSIONS ET OBJECTIFS :

- Favoriser les échanges et les rencontres par l'intermédiaire du jeu
- Favoriser les liens entre les générations
- Permettre le libre accès aux jeux aux familles du territoire



FONCTIONNEMENT :

Jeux sur place : Le mercredi tous les 15 jours de 9h30 à 12h pour les enfants de 0 à 6 ans à St-Julien-de-Jonzy.

Le prêt de jeux : A Semur-en-Brionnais les mardis et mercredis de 13h30 à 16h et les vendredis de 16h à 18h30, réservation possible par internet ou par téléphone et retrait lors des horaires d'ouverture. Participation des usagers de 1 à 8 euros suivant le jeu emprunté et de l'adhésion à l'ABISE de 2 euros. Des abonnements sont possibles, ils varient de 8 à 40 euros.

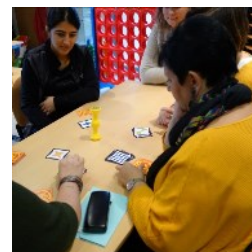
Il est également possible aux personnes fréquentant la ludothèque du mercredi matin à St Julien-de-Jonzy, d'emprunter des jeux sur place.

ZOOM 2019 :

L'année 2019 a été marquée par une nouvelle fois, un déménagement des jouets et jeux de sociétés, d'un bâtiment à l'autre, il fallait libérer les salles pour en faire un futur bureau.

Plusieurs interventions ont été réalisées :

- en interne : ludothèque en plein air en juin, jeux avec les assistantes maternelles en plein air également en juillet
 - en externe : une animation à la salle des fêtes d'Iguerande pendant les vacances de la Toussaint
- Très bonne participation des personnes présentes qui ont découvert de nouveaux jeux.



BILAN 2019 :

Le nombre de familles fréquentant la ludothèque le mercredi matin diminue : 22 familles en 2019 contre 40 familles en 2018 (-18), celui des assistantes maternelles diminue également mais plus légèrement : 14 en 2019 contre 19 en 2018 (-5).

Par matinée, les assistantes maternelles représentent une plus forte fréquentation par rapport aux familles.

La ludothèque du mercredi matin est un moment convivial et d'échanges, ce moment est apprécié par les personnes qui la fréquentent.

La fréquentation diminue mais les familles et assistantes maternelles présentes sont fidèles.

Des jours et des horaires ont été mis en place pour la location des jeux, il est toutefois à noter que la moitié des emprunts se fait en dehors des jours indiqués, les personnes n'étant pas forcément disponibles ces jours-là.

Aujourd'hui, la ludothèque possède un potentiel de développement important :

- Un intérêt croissant de la part du public pour la structure (animation et location)
- Le besoin des collectivités pour diversifier leurs jeux pour la garderie

De plus notre expérience des animations, démontre que la ludothèque est un outil fabuleux de socialisation des enfants, de rencontres intergénérationnelles et d'échanges.

Ce développement est cependant freiné par :

- Un espace limité pour jouer sur place, malgré le stockage des jeux géants et de toutes les malles à Ste Foy.
- Le manque de temps de l'animatrice pour la gestion, la promotion et le développement de l'activité.

PERSPECTIVES:

Développer la partie location de jeux et prestations d'animations en extérieur pour répondre au mieux aux besoins de la population du territoire.

Toucher les familles, les enfants et adolescents en organisant des matinées jeux de société pendant les périodes scolaires (enfants à partir de 4 ans).

Attirer plus de familles par séance le mercredi matin.

LES CHIFFRES DE LA FRÉQUENTATION 2019 :

Le jeu sur place à St Julien-de-Jonzy :

22 familles (-18).

14 assistantes Maternelles (-5)

95 enfants de 1 mois à 6 ans. (-37) 86 de -6 ans 9 + 6 ans

36 adultes et 95 enfants ont participé aux accueils du mercredi.

131 personnes différentes ont fréquenté l'accueil du mercredi en 2019 (-60)

Le prêt de jeux: 12 familles (+5) empruntent des jeux régulièrement, 3 écoles(+1), 6 associations(+2) et 1 assistante maternelle(-2) ont eu besoin des services de la ludothèque au niveau location.

342 jeux ont été empruntés sur l'année (+74)



RELAIS D'ASSISTANTES MATERNELLES

ANIMATRICE : Myriam DORMOY / Mohamed ALI NUR

MISSIONS ET OBJECTIFS :

- Animer un lieu où les professionnels de l'accueil à domicile, enfants et parents se rencontrent, s'expriment et tissent des liens sociaux
- Organiser un lieu d'information, d'orientation et d'accès aux droits pour les parents, les professionnels ou les candidats à l'agrément
- Contribuer à la professionnalisation de l'accueil individuel
- Participer à une fonction d'observation des conditions locales des jeunes enfants

FONCTIONNEMENT :

Temps administratifs sur rendez vous	Temps d'animation
Mardi de 13h30 à 17h30 Marcigny Communauté de communes	1 Mardi sur 2 de 9h30 à 11h St Christophe-en-Brionnais
Mercredi de 13h30 à 16h30 Semur-en-Brionnais Bureau ABISE	Jeudi de 9h30 à 11h30 Marcigny École primaire publique
Vendredi de 13h30 à 17h30 Iguerande Communauté de communes	Vendredi de 9h30 à 11h30 Iguerande Communauté de communes
Samedi de 9h à 12h Marcigny Communauté de communes	

BILAN 2019:

Pour l'année 2019, les points importants à mettre en avant sont :

* La fréquentation du RAM par les familles et les assistantes maternelles et notamment l'accompagnement qui leur est proposé.

En ce qui concerne la fréquentation du RAM, nous constatons une **augmentation du nombre de familles** employant une assistante maternelle qui utilisent les services du RAM. La proposition d'accompagnement de 3 mois auprès des parents porte ses fruits, et l'on constate moins d'erreur au niveau législatif.

L'accompagnement s'est également développé sur l'accueil de l'enfant, son bien être et sur des échanges autre que purement administratif.

Pour les assistantes maternelles, il leur a été proposé un **accompagnement individuel** sur l'élaboration d'un projet d'accueil. Il a permis de mettre en avant ce qu'elles faisaient au quotidien avec les enfants, de réfléchir à la façon dont elles accueilleraient les enfants et leurs parents et ce qu'elles souhaiteraient voir évoluer.

* Le travail autour de l'autonomie des assistantes maternelles et des enfants.

Le travail autour de l'**autonomie** est une réflexion que l'on traite depuis quelques temps au sein de l'association et qu'il me semblait important de mettre en place auprès des assistantes maternelles et des enfants.

L'autonomie des assistantes maternelles passent par le fait de « faire confiance » et leur laisser de la liberté dans leur proposition. Nous avons donc fait le choix avec Mohamed, de les laisser libre de choisir et de travailler sur la réorganisation de notre salle d'animation à Marcigny. Ce travail très intéressant, leur a permis de se s'impliquer, de prendre des décisions pour le relais et de prendre de l'assurance.

Pour les enfants, l'autonomie passe également par le « laisser faire ». L'agencement de la salle d'animation notamment à Marcigny était peu propice à l'autonomie de l'enfant dans l'état, en raison d'une mutualisation des locaux avec la garderie. Le travail de réorganisation des locaux avait donc pour objectif de favoriser l'autonomie de l'enfant par la mise en place de différents espaces accessibles aux enfants de tous les âges, ce qui s'est avéré très positif.

*** Le travail de partenariat avec les structures collectives qui existe maintenant sur le territoire et le Relais Assistantes Maternelles de La Clayette.**

En 2019, un des éléments importants est le travail de **partenariat** qui s'est mis en place avec la structure collective de Marcigny. Des échanges ont eu lieu avec les responsables de la micro crèche et le souhait des deux services est bien de travailler ensemble.

Il a été convenu communément que les animations ponctuelles du RAM en 2019, (sortie d'été, pique-nique, spectacle de fin d'année) seraient ouvertes à la micro crèche. L'objectif étant pour les années à venir de travailler ensemble sur l'organisation de ces temps exceptionnels.

Le travail avec le relais de La Clayette bien qu'important depuis de nombreuses années, reste très présent et s'est intensifié. Le souhait des deux services est en effet de mutualiser nos compétences, nos moyens, nos actions et notre temps. De nombreuses concertations ont été faites entre les 2 responsables de RAM afin d'organiser en co-animation des réunions à thème pour les assistantes maternelles et/ou les parents (réunions d'information sur la législation du travail, sur les techniques de communication, sur le partage d'informations et de savoirs entre assistantes maternelles).

Pour 2020, la perspective est de poursuivre et renforcer l'accompagnement individuel pour les parents et les assistantes maternelles, maintenir les actions communes entre les deux Relais Assistantes Maternelles, les projets avec la micro crèche de Marcigny et mettre en place un partenariat avec la micro crèche de St Christophe et les Maisons d'Assistantes Maternelles du territoire.

LES CHIFFRES DE LA FRÉQUENTATION 2019 :

139 familles différentes ont utilisé les services du RAM (entretiens, contacts téléphoniques, animations) dont 129 parents employeurs d'une assistante maternelle. (soit 58.37% du nombre total de parents employeurs d'une assistante maternelle sur le territoire qui ont fréquenté le RAM)

74 familles proviennent de la communauté de communes de Marcigny (53.2%), 51 de celle de Semur (36.7%) et 14 d'une autre communauté de communes.

48 assistantes maternelles différentes en lien avec le relais sur 59 en activité (81.3%) : 25 assistantes maternelles du canton de Marcigny et 23 du canton de Semur.

25 utilisent l'ensemble des services du RAM.

153 enfants différents ont participé à une animation sur 264 accueillis chez une assistante maternelle(57.9%)

ZOOM 2019 « séance de Yoga du rire »

10 assistantes maternelles ont participé à cette formation peu ordinaire : bien qu'étant un moment « de détente et d'amusement », cette séance leur a permis de repartir avec des outils à utiliser avec les enfants pour un retour au calme, pour canaliser les énergies parfois débordantes. Des apports théoriques leur ont été donnés notamment sur la respiration et le relâchement.

RETOUR D'UNE ASSISTANTE MATERNELLE

« La séance débute par un échauffement du corps, puis vient le temps de différents exercices, drôles, qui entraînent des séries de rire. A la fin de la séance, l'animatrice propose de s'allonger : à ce moment là, un rire communicatif, même de fou rire, se met en place de façon spontanée, entre les participants, qui a duré une dizaine de minutes. Pour finir, une musique douce permet de se reprendre, de respirer profondément et provoque un relâchement mental. Le yoga du rire, ça ne s'explique pas, ça se vit...

Nous avons toutes appréciées ce moment et en sommes sorties très détendues et pleines d'idées. A refaire ! »



Carnaval



Sortie d'été à la ferme de Noailly

Visite de la serre de Marcigny



SYSTÈME D'ÉCHANGE LOCAL(SEL)

LE GRENIER À SEL

COMITÉ DE PILOTAGE :

Marie-Christine ALIX, Anaïs BENIGNAUD, Véronique BESANÇON, Françoise CHALAYER-VILLERD, Véronique FAURE, Marie-Ange TAMBARA, Elisabeth TRIVINO, Myriam ZYRNELD

MISSIONS ET OBJECTIFS :

- L'objectif est de développer les relations sociales, de promouvoir les solidarités dans le cadre du développement rural dans un esprit de partage et de coopération.
- Le Système d'échange local permet à chacun de participer à l'économie locale en apportant aux autres ce qu'il sait faire et en leur demandant ce dont il a besoin.
- Il permet également à ceux qui ne disposent pas de ressources financières ou qui sont au chômage d'avoir accès à des services en échange de prestations qu'ils peuvent réaliser.



FONCTIONNEMENT :

Toute personne peut adhérer au Système d'échange local (SEL), après un échange sur son fonctionnement avec un des membres du comité de pilotage.

Les participants au Système d'échange local (SEL) ont accès, via le site de l'Abise, au catalogue des demandes et offres des selistes. Les personnes qui n'ont pas accès à Internet reçoivent le catalogue dans sa version papier.

Le Grenier à SEL propose des échanges de services, de biens, des Bourses Locales d'échange (BLE), des ateliers de savoir-faire à l'initiative des selistes et des rencontres conviviales.

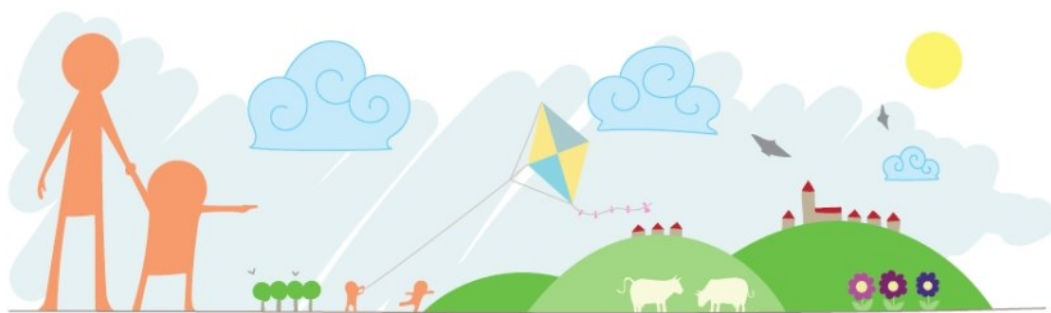
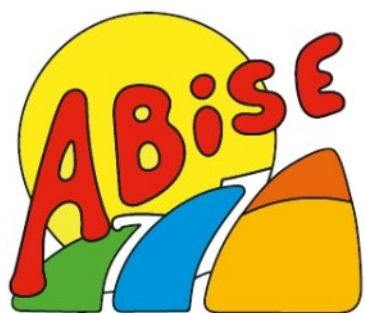
Le Système d'échange local (SEL) regroupe à ce jour 81 selistes.



ZOOM 2019 : GRATIFERIA 28 SEPTEMBRE 2019 A MARCIGNY

Une Gratiféria est, comme son nom l'indique, une " foire gratuite". Toute personne est invitée à déposer des objets, vêtements en bon état qu'elle accepte de donner, sans contrepartie. Toute personne peut prendre ce qu'elle souhaite gratuitement, car la GRATIFERIA n'est pas un troc, c'est un don tout simplement. Et celui qui donne, reçoit beaucoup. Les objets restant de la GRATIFERIA sont donnés à l'association EMMAUS.





PROJET SOCIAL 2018-2021

LE PROJET SOCIAL 2018/2021

En 2017 l'association a défini son projet social pour les 4 ans à venir.

Comme en 2014, il a fait l'objet d'un agrément « centre social » délivré par la Caisse d'Allocations Familiales qui valide ainsi l'action projetée et ouvre des droits à un financement spécifique.

Au-delà de l'agrément, l'élaboration du projet est pour l'équipe de l'ABISE (bénévoles et professionnels), l'occasion de prendre du recul, de questionner notre association, notre territoire afin de réorienter notre intervention au mieux des enjeux, des besoins actuels.

Le projet social définit à travers des orientations, des objectifs la politique de l'association. C'est à la fois le socle de l'action et la feuille de route du centre social.

L'ELABORATION DU PROJET SOCIAL

Ce projet a mobilisé plus de 200 personnes: habitants, usagers, bénévoles, professionnels et élus, impliqués lors des différentes phases de son élaboration.

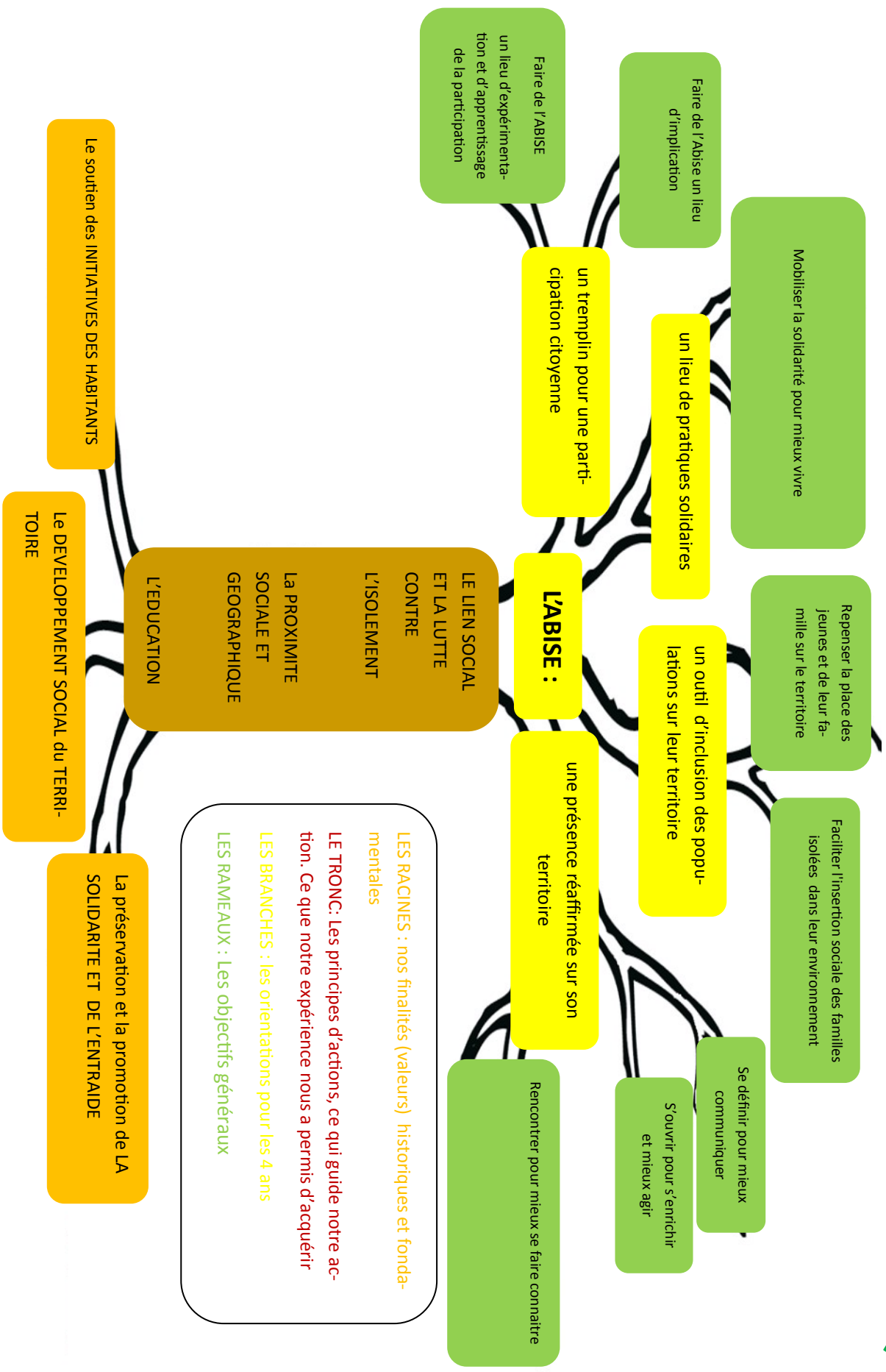
Il se compose de 3 parties

- 1) Le bilan des actions et la mise en évidence de perspectives
- 2) L'évaluation du fonctionnement de l'association
- 3) Une étude de l'environnement social, économique et institutionnel du centre avec un repérage des évolutions de notre territoire.

A la fin de ces 3 parties nous avons pu mettre en évidence les atouts, les faiblesses, les manques du territoire et de l'ABISE. Nous avons ensemble dégagé des problématiques et les habitants ont été nombreux à proposer des pistes d'amélioration.

L'équipe de l'ABISE a pu alors proposer des réflexions, des actions, visant l'amélioration de la vie des habitants sur leur territoire.

AGIR POUR QUE CHACUN AIT SA PLACE SUR LE TERRITOIRE



LES ACTIONS

Orientation 1

L'ABISE : une présence réaffirmée sur son territoire

Se définir pour mieux communiquer

Reformuler et communiquer l'identité de l'ABISE

Groupe de travail sur les fondements de l'association
Création d'une plaquette

Rencontrer pour mieux se faire connaître

Améliorer l'accueil du public

Formation à l'accueil
Élaboration d'un protocole d'accueil

Aller à la rencontre des habitants

Organisation de portes ouvertes
Participation à différentes manifestations sur les villages
Augmenter la présence de la ludothèque sur le territoire
Proposer des permanences « itinérantes » du service d'aide administrative et point relais CAF

S'ouvrir pour s'enrichir et mieux agir

Instaurer une dynamique partenariale

Mise en place d'actions locales partenariales
Organisation d'un « réseau » local de professionnels

Orientation 2

L'ABISE : un outil d'inclusion des populations sur leur territoire

Faciliter l'insertion sociale des familles isolées dans leur environnement

Partager, améliorer la connaissance du territoire et y mener une action collective

Poursuivre le groupe de rencontre

Repenser la place des jeunes et de leur famille sur le territoire

Soutenir les parents d'ados et répondre à leurs besoins

Programmation de cafés parents « ados »

Mener des animations parents/ pré-ados

Permettre aux pré-ados d'agir sur leurs loisirs

Mise en place d'un projet de loisirs collectif destiné aux jeunes de 11 à 14 ans

Orientation 3

L'ABISE : un lieu de pratiques solidaires

Mobiliser la solidarité pour mieux vivre ensemble.

Soutenir et promouvoir la solidarité sur le territoire

Organisation de manifestations autour des actions solidaires et du bien vivre ensemble

Soutien solidaires : mise à disposition de moyens (personnel, logistique etc.) auprès d'associations

Passerelle numérique : mise en relation de personnes maîtrisant les outils numériques actuels auprès d'habitants désireux d'apprendre leur utilisation.

Orientation 4

L'ABISE : un tremplin pour une participation citoyenne

Faire de l'ABISE
un lieu
d'expérimentation
et
d'apprentissage
de la
participation

Acquérir une
« culture »
commune de la
participation

Formation de l'équipe pour mieux
appréhender les concepts de la
participation.

Inventer et
développer la
participation des
usagers au sein de
l'ABISE

Formaliser un « parcours de la participa-
tion »

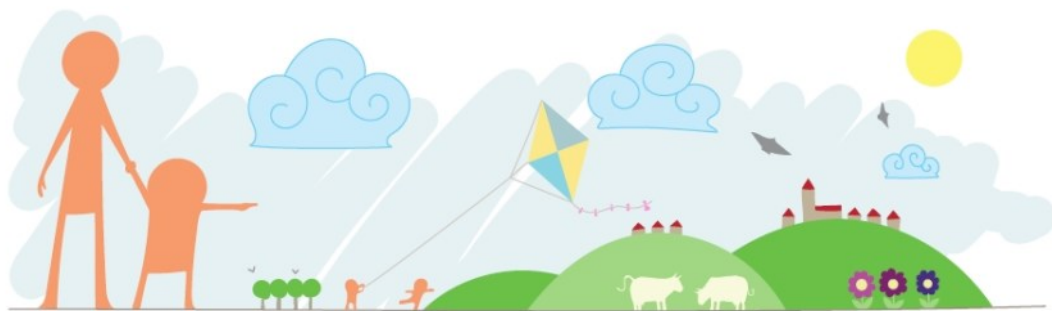
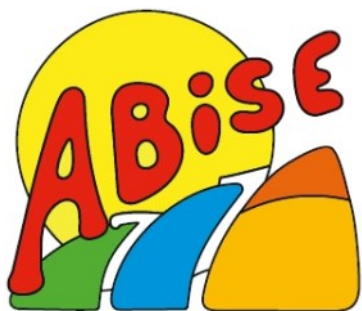
Faire de l'ABISE
un lieu
d'implication

Construire des
projets avec les
habitants

Amélioration continue des actions avec les
usagers : création d'outils de concertation,
d'évaluation et de co-gestion.

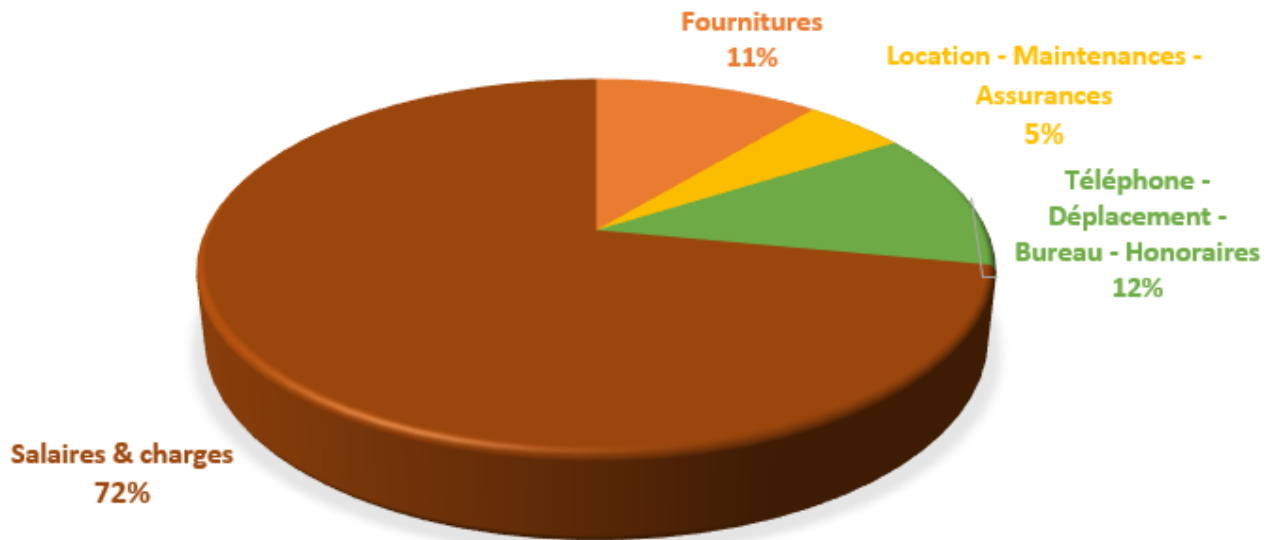
Améliorer l'accueil
des bénévoles au
sein de l'ABISE

Le parcours bénévoles : création d'outils,
d'actions qui permettront de mobiliser, ac-
cueillir, intégrer, accompagner, valoriser et
fidéliser les bénévoles

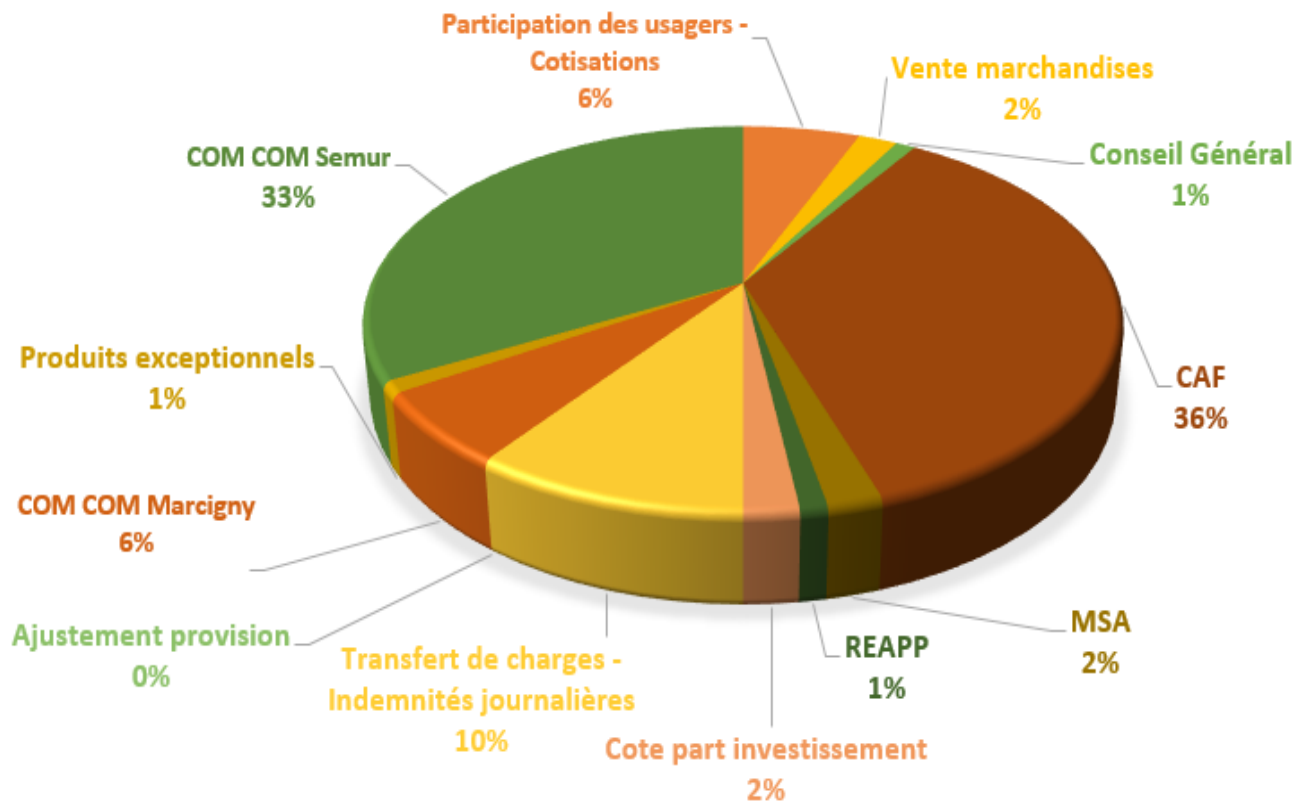


RAPPORT FINANCIER 2019

CHARGES 2019



PRODUITS 2019



COMPTE DE RÉSULTAT 2019 CENTRE SOCIAL

CHARGES

OMPTE DE RESULTAT 2019 CHARGES	Pilotage + logistique	Ludothèque	Animation familles	Animation globale
Alimentation			284.61	1117.95
Carburant		34.66	34.66	
Prod.pharma			10.99	
Achat marchandises				
Eau gaz élec	6617.7		60	111.98
P.entretien	175.46		41.4	84.38
Pt équipement	364.21	528.37	243.33	
Fournitures atelier			135.98	5.08
Fournitures de bureau	4002.91		296.89	
TOTAL 60	11 160.28	563.03	1 107.86	1 319.39
Loca Immobilière	2500			14.84
Location matériel	1257.84			30
Maintenance locaux	254.2			
Entretien matériel de transport		192.73	385.46	
Assurances	3360.76		62.7	155.56
Frais de colloque				
Documentations	384		162.26	
TOTAL 61	7 756.8	192.73	610.42	200.4
Pers. extérieur à l'entreprise	2064		4800	
Honoraires	3090.6			
Déplacements	823.72	158.56	333.6	306
Transport			1165	
formation	813.06		1000	
mission/ réception	329.38		17.85	
Internet/ téléphone	1222.37			
Affranchissements	1487.49		9.9	
Pub	192			
Services bancaires	197.7			
Chèques cadeaux	712.5			
Frais éducatifs			1815.75	
Cotisation				7
TOTAL 62	10 932.82	158.56	9 142.1	313
formation professionnelles	323.25		78.19	
SACEM				
TOTAL 63	323.25		78.19	0
Salaires	55206.06	3800.16	18088.46	
Charges	15305.31	477.84	5815.86	
TOTAL 64	70 511.37	4 278	23 904.32	0
ajustement provisions	494.33	0	0	0
charges excep	156.03	0	0	0
amorti	4486.12	799.2	48.8	0
TOTAUX	105 821.00	6 012.44	34 891.69	1 832.79
Exédents	1141.85	1407.05	3279.49	755.85
RESULTAT EXERCICE	107 675.35	7 419.49	38 171.18	2 588.64

COMPTE DE RÉSULTAT 2019 CENTRE SOCIAL

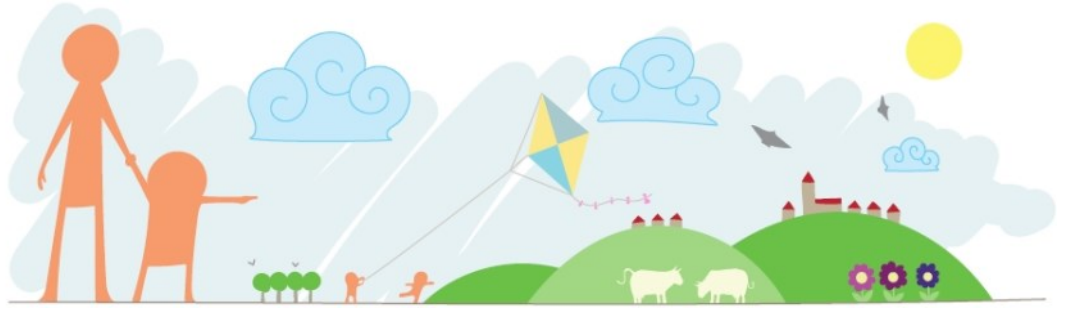
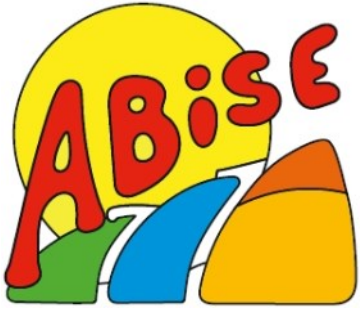
CHARGES SUITE

COMPTE DE RESULTAT 2019 CHARGES	ALSH	RAM	Bourse	TOTAUX
Alimentation	6463.29	552.28	18.9	8437.03
Carburant	844	103.98		1017.3
Prod.pharma	20.8			31.79
Achat marchandises			3532.31	3532.31
Eau gaz élec		133.37	113.96	7037.01
P.entretien	102	307.92		711.16
Pt équipement	12.2	477.94		1626.05
Fournitures atelier	176.31	258.67		576.04
Fournitures de bureau	176	349.91		4825.71
TOTAL 60	7 794.6	2 184.07	3 665.17	27 794.4
Loca Immobilière			160.64	2675.48
Location matériel				1287.84
Maintenance locaux				254.2
Entretien matériel de transport	963.65	385.44		1927.28
Assurances				3579.02
Frais de colloque		200		200
Documentations				546.26
TOTAL 61	963.65	585.44	160.64	10 470.08
Pers. extérieur à l'entreprise	960	1654.16		9478.16
Honoraires				3090.6
Déplacements	488	747.6		2857.48
Transport	1660	445		3270
formation		579.8		2392.86
mission/ réception		190		537.23
Internet/ téléphone	50	410.2		1682.57
Affranchissements				1497.39
Pub				192
Services bancaires				197.7
Chèques cadeaux				712.5
Frais éducatifs	1555.2	1274		4644.95
Cotisation				7
TOTAL 62	4 713.2	5 300.76	0	30 560.44
Formation professionnelles	138.53	188.07		748.96
SACEM		102.96		102.96
TOTAL 63	138.53	291.03	0	851.92
Salaires	25088.57	34593.4		136767.83
Charges	5069.57	10540.86		37218.26
TOTAL 64	30 158.14	45 134.26	0	173 986.09
ajustement provisions	155.35	835.63	0	1 485.31
charges excep	103.55	0	0	259.58
amorti	0	290	0	5 624.24
TOTAUX	44 027.02	54 621.31	3 825.81	251 032.06
Exédents	1580.87	4789.44	636.99	13591.54
RESULTAT EXERCICE	45 607.89	59 410.75	4 462.8	265 336.1

COMPTE DE RÉSULTAT 2019 CENTRE SOCIAL

PRODUITS

COMPTE DE RESULTAT 2019 PRODUITS	Pilotage + logistique	Ludothèque	Animation familiales	Animation globale	ALSH	RAMI	Bourse	TOTAUX
Participation usagers		587	1659	588.64	12784.05	130		15 748.69
CAF	40354.91		23023.21		5732.91	26487.16		95 598.19
Vente marchandises							4462.8	4 462.8
Communauté de Communes de Semur	32000	4000	8000	2000	26000	15179		87 179
Communauté de Communes de Marcigny						15000		15 000
MSA	5500							5 500
Conseil Général			1300		618.5	1747		3 665.5
REAPP			4000					4 000
Cotisations	416							416
Produits exceptionnels	433							433
Cote part Investissement	4361.52					290.12		4 651.64
ajustement provision						315.96		315.96
Transfert de Charges assurances	50	94.49	188.97		472.43	188.97		807.89
Transfert de Charges Aide aux salaires	10952.92	2738						13 690.92
Transfert de charges salaire FONJEP	7107							7 107
Transfert de charges remboursement Frais CC Semur	6500							6 500
Transfert de charges Indemnités journalières						72.54		72.54
TOTAUX	107675.35	7419.49	38171.18	2588.64	45607.89	59410.75	4462.8	265336.1



BUDGET 2020

PRÉVISIONNEL 2020

CHARGES	Pilotage	Ludothèque	Animation familles	Anim. globale	RAM	ALSH	TOTAL
Total 60	8989.7	1501	726	495	4550	8605	24866.7
Total 61	8264		200	500	1200	850	11014
Total 62	10070		493	455	7100	4860	22978
Total 63	500		100	0	515	430	1445
Total 64	89255		21631	0	45220	29455	185661
TOTAUX	117 078,7	1 501	23 150	1 450	58 585	44 200	245 964.7

PRODUITS	Pilotage+ logistique	Ludothèque	Animation familles	Animation globale	RAM	ALSH	TOTAUX
Participation usagers					534	13000	13534
CAF	52571.7		21150		25191	5600	104512.7
Communauté de Communes de Semur	45000	1501	2000	0	15179	25000	88680
Communauté de Communes de Marcigny					15000		15000
MSA	5500				934		6434
Conseil Général				1450	1747	600	3797
Cotisations	400						400
Transfert de charges salaire FONJEP	7107						7107
Transfert de charges remboursement Frais CC Semur	6500						6500
TOTAUX	117 078.7	1 501	23 150	1 450	58 585	44 200	245 964.7

